

Polyvalent et cohérent

L'objet du programme piloté par l'architecte Catherine Boidevaix a consisté à créer en cœur de village un ensemble de bâtiments publics, locaux périscolaires, restaurant scolaire, salle des fêtes et bibliothèque à la fois autonomes et fortement reliés, dans une optique d'usage polyvalent, sur deux niveaux, places basse et haute. L'accessibilité et l'interconnexion entre les bâtiments ont donc été optimisées de façon à faciliter la visibilité et la fluidité des déplacements. Dans un site imprégné par son ancienne

école et son église hiératique, et paysager, en balcon vers le lac Léman et la chaîne du Jura, le parti pris a consisté à minimiser l'impact du projet en étirant les lignes des bâtiments, vêtus de matériaux sobres et bruts, et en intégrant une partie de ceux-ci dans la pente naturelle. Les seules parties visibles du programme sont donc la partie publique de la médiathèque ainsi que l'espace périscolaire, qui émergent sur la place haute et participent à la requalification de ce parvis.

mots clés

équipement public
culture & loisirs
verre
espace public

adresse

240 rue des Écoles
74140 Saint-Cergues

SAINT-CERGUES

MÉDIATHÈQUE ET SALLE COMMUNALE DE SAINT-CERGUES

MAÎTRE D'OUVRAGE
COMMUNE DE SAINT-CERGUES

MAÎTRISE D'OUVRAGE DÉLÉGUÉE
ATELIER C. BOIDEVAIX

CONDUITE D'OPÉRATION
OPUS INGENIERIE

ÉQUIPE DE MAÎTRISE D'ŒUVRE
CONCEPTEUR - ATELIER CATHERINE
BOIDEVAIX ARCHITECTE
ÉCONOMISTE - OPUS INGENIERIE
BET STRUCTURE - PLANTIER
BET FLUIDES - BRIÈRE
BET ACOUSTIQUE - REZ'ON
BET PAYSAGISTE - ATELIER GARDONI

SURFACE DE PLANCHER :
1 914 M²

COÛT DES TRAVAUX
4 850 000 € HT

COÛT DE L'OPÉRATION (HORS FONCIER)
6 049 000 € TTC

DÉBUT DU CHANTIER : JUILLET 2014
LIVRAISON : JUILLET/OCTOBRE 2016
MISE EN SERVICE : JUILLET/OCTOBRE 2016



Au pied du Chablais et en balcon, le site s'ouvre vers le lac Léman et les montagnes du Jura, à l'ouest, perspectives mises à distance par un premier plan de toitures ainsi que par une verticale vigoureuse: l'église du village, qui cadre la place basse sur sa partie nord. L'enjeu premier a consisté à relier les parvis haut et bas sans occulter ce paysage. L'architecte Catherine Boidevaix s'est attachée à revaloriser les plateaux existants, et à traiter ces horizontales comme "une architecture de dalles" (sic) qui profitent de la pente naturelle pour à la fois intégrer les objets constructifs et les souligner. Sur la place haute, située à l'est et marquant l'un des points d'accès vers la médiathèque ainsi que vers l'espace périscolaire, seule appert ainsi la partie émergente de ces volumes. Leur disposition, en décalage, et les traits (toitures-terrasses), servent à la fois à cadrer la place nouvellement constituée, et le paysage lointain.

Géométries claires et transparences

Bardés de bois (mélèze teinté) à l'étage, et posés sur un soubassement en pierres, ces deux parallélépipèdes sont aussi pourvus de baies vitrées généreuses qui les allègent encore au profit des vues et de la lumière naturelle. Entre ces géométries, la butte historique qui coule vers la place basse a été lissée au profit d'une large esplanade qui se prolonge en jardin de lecture dédié aux usagers de la médiathèque, avec une ligne vitrée, en excroissance, qui sert à l'éclairage naturel de la salle des fêtes, en contrebas. À l'aplomb de celle-ci, les garde-corps de ce jardin ont été savamment estompés au profit de verres épais pincés, lignes transparentes et sécurisantes. Dans le même esprit, les cheminements entre les places ont été édulcorés dans le talus originel habillé de végétaux, rampes en diagonale croisées de volées d'escaliers. Ces lignes courent encore en pied d'église et en limite de projet, à l'ouest, tout au long d'une noue qui marque la limite basse de la place.

Jeux d'ouvertures

Face au paysage, les baies vitrées de la bibliothèque servent la posture architecturale, l'estompe du bloc, mais elles ont aussi pour fonction de faciliter le confort des usagers, la lecture sous lumière naturelle. Restait à balancer subtilement le dessin entre intériorité et panorama, apports et protection, filtre visuel et esthétique. Au nord, les baies sont pleines et entières, de façon à faciliter l'accès au jardin; au sud, derrière une trame végétale, la façade est tressée de brise-soleil en forme d'"épinés de bois" tandis qu'à l'ouest, vers le grand paysage, le filtre est plus espacé et aléatoire. Quelques impostes isolées servent un cadrage tandis que des fenêtres de toit irriguent les endroits plus sombres –tout en servant le désenfumage. L'esprit est celui d'une même surface ouverte, jusqu'au bureau de la directrice, dans un angle, installé en prise directe avec la vie de la médiathèque. D'autres éléments d'écriture fine participent du confort d'usage, qu'il s'agisse du traitement acoustique, du mobilier dessiné sur mesure, ou d'un espace café derrière l'accueil...

Dans le même souffle, l'espace périscolaire privilégie les réponses intelligentes et adaptées aux effets de manche: ici

aussi, le mobilier a été taillé sur mesure, et les rangements, intégrés et optimisés, avec des couloirs généreux et une circulation claire et lisible. Quelques touches de couleur, polycarbonate translucide vert et linoléum de même couleur au sol, se font écho, petites touches légères et enfantines.

Espaces modulables

Les enfants accèdent à la salle polyvalente ainsi qu'au restaurant scolaire situés au sous-sol via l'escalier installé dans le hall d'entrée de l'espace périscolaire, à l'ouest de celui-ci. Ceux de l'école élémentaire pourront aussi s'y rendre depuis le parvis de l'église via un hall et vestiaire tampon positionné à l'ouest du bâtiment. En cohérence avec les autres éléments du programme, ces deux volumes ont été conçus selon un plan de circulation extrêmement lisible qui facilite leur convertibilité et leur modularité, en fonction des usages. La cuisine de la cantine peut ainsi être séparée de l'espace traiteur et la salle polyvalente configurée pour 400 places (dans le cadre d'un même espace constitué avec la salle du restaurant scolaire) ou fermée en sa partie intermédiaire pour le besoin de spectacles, avec sa scène et son rideau. À l'arrière, celui-ci peut être plié afin de profiter, à travers une façade de lignes de bois ajourée, des transparences et de la lumière qui irriguent le couloir et l'espace buvette situés au nord. Sur ce modèle, les notions de polyvalence et de cohérence sont transposables à l'échelle du programme. L'espace multifonctionnel restructure le centre-bourg, en le tissant de cheminements clairs et adoucis, tout en le réchauffant durablement –au sens propre- grâce à son réseau de chauffage bois déchiqueté qui alimente aussi l'école élémentaire et la mairie.

1 - Hall d'accueil de la salle des fêtes

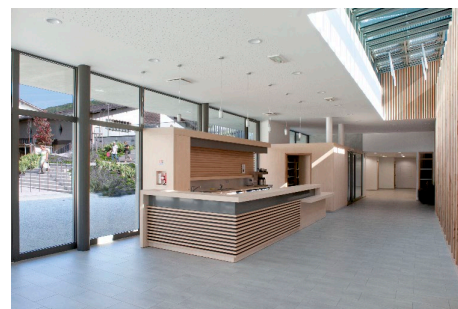
2 - La garderie

3 - Le restaurant scolaire

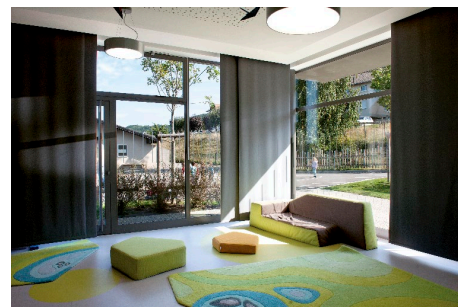
4 et 5 - La médiathèque

6 - La place haute et l'accès au périscolaire et à la médiathèque

7 - La cours périscolaire et le jardin



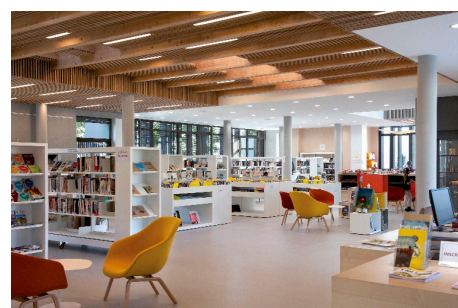
1



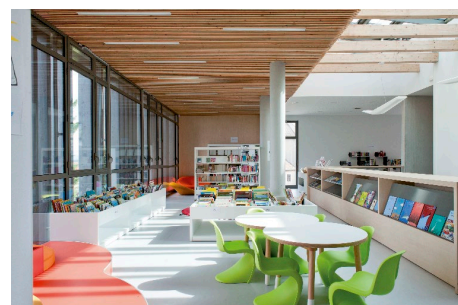
2



3



4



5



7



6